

Enterprise Vault™

Handbuch für Benutzer von Notes

12.3

Enterprise Vault™: Handbuch für Benutzer von Notes

Letzte Aktualisierung: 2018-02-01.

Rechtlicher Hinweis

Copyright © 2018 Veritas Technologies LLC. Alle Rechte vorbehalten.

Veritas, das Veritas-Logo, Enterprise Vault, Compliance Accelerator und Discovery Accelerator sind Marken oder eingetragene Marken von Veritas Technologies LLC bzw. seiner Tochter- oder Schwestergesellschaften in den USA und anderen Ländern. Andere Namen können Marken anderer Rechteinhaber sein.

Dieses Produkt kann Software von Drittanbietern enthalten, auf die Veritas hinweisen muss ("Drittanbieterprogramme"). Einige der Drittanbieterprogramme werden über eine "Open Source"-Lizenz oder im Rahmen kostenloser Softwarelizenzen zur Verfügung gestellt. Die zur Software gehörige Lizenzvereinbarung hat keinen Einfluss auf die Rechte oder Pflichten aus jenen Open Source-Lizenzen oder Lizenzen der kostenlosen Software. Weitere Informationen finden Sie im Dokument mit dem Hinweis zu Programmen anderer Hersteller, das im Lieferumfang dieses Veritas-Produkts und auf folgender Webseite verfügbar ist:

<https://www.veritas.com/about/legal/license-agreements>

Die in diesem Dokument beschriebene Software wird im Rahmen einer Lizenzvereinbarung zur Verfügung gestellt und darf nur unter den darin beschriebenen Bedingungen eingesetzt, kopiert, verteilt, dekompiert und zurückentwickelt werden. Kein Teil dieses Dokuments darf ohne schriftliche Einwilligung von Veritas Technologies LLC und ihrer Lizenzgeber, sofern vorhanden, in irgendeiner Form reproduziert werden.

Die Dokumentation wird ohne Mängelgewähr bereitgestellt. Alle ausdrücklichen und stillschweigenden Voraussetzungen, Darstellungen und Gewährleistungen, einschließlich der stillschweigenden Gewährleistung der Marktgängigkeit, Eignung für einen bestimmten Zweck oder Nicht-Beeinträchtigung, sind ausgeschlossen, außer in dem Umfang, in dem diese Haftungsausschlüsse als nicht rechtsgültig angesehen werden. Veritas Technologies LLC ist nicht für beiläufig entstandene Schäden oder für Folgeschäden verantwortlich, die in Verbindung mit der Bereitstellung, Leistung oder Nutzung dieser Dokumentation stehen. Die in dieser Dokumentation enthaltenen Informationen können jederzeit ohne Ankündigung geändert werden.

Die lizenzierte Software und Dokumentation gelten als kommerzielle Computersoftware gemäß FAR 12.212 und unterliegen den eingeschränkten Rechten gemäß FAR, Abschnitt 52.227-19 "Commercial Computer Software - Restricted Rights" und DFARS 227.7202 ff, "Commercial Computer Software and Commercial Computer Software Documentation" sowie etwaigen Nachfolgebestimmungen, ob von Veritas vor Ort oder gehosteten Diensten bereitgestellt. Jegliche Verwendung, Modifizierung, Reproduktion, Vorführung, Demonstration oder Offenlegung der unter Lizenz bereitgestellten Software und Dokumentation durch die Regierung der USA erfolgt nur in Übereinstimmung mit dieser Vereinbarung.

Veritas Technologies LLC
500 E Middlefield Road
Mountain View, CA 94043

<https://www.veritas.com>

Inhalt

Kapitel 1	Einführung in Veritas Enterprise Vault	5
	Infos zu Veritas Enterprise Vault und der Notes-E-Mail-Datenbank	5
	Enterprise Vault-Befehle in Notes	7
	Enterprise Vault-Symbole in Notes	8
	Informationen zum Aufbewahren archivierter Elemente	9
Kapitel 2	Arbeiten mit archivierten Elementen	10
	Anzeigen archivierter Elemente	10
	Beantworten und Weiterleiten archivierter Elemente	11
	Manuelles Speichern von Elementen	11
	Abbrechen eines Enterprise Vault-Archivierungsvorgangs	12
	Wiederherstellen archivierter Elemente	12
	Suchen nach archivierten Elementen	13
	Löschen archivierter Elemente	13
Kapitel 3	Offline-Arbeit mit Enterprise Vault	15
	Einrichten des Vault Cache	15
	Manuelles Herunterladen von Elementen in den Vault Cache	17

Einführung in Veritas Enterprise Vault

In diesem Kapitel werden folgende Themen behandelt:

- [Infos zu Veritas Enterprise Vault und der Notes-E-Mail-Datenbank](#)
- [Enterprise Vault-Befehle in Notes](#)
- [Enterprise Vault-Symbole in Notes](#)
- [Informationen zum Aufbewahren archivierter Elemente](#)

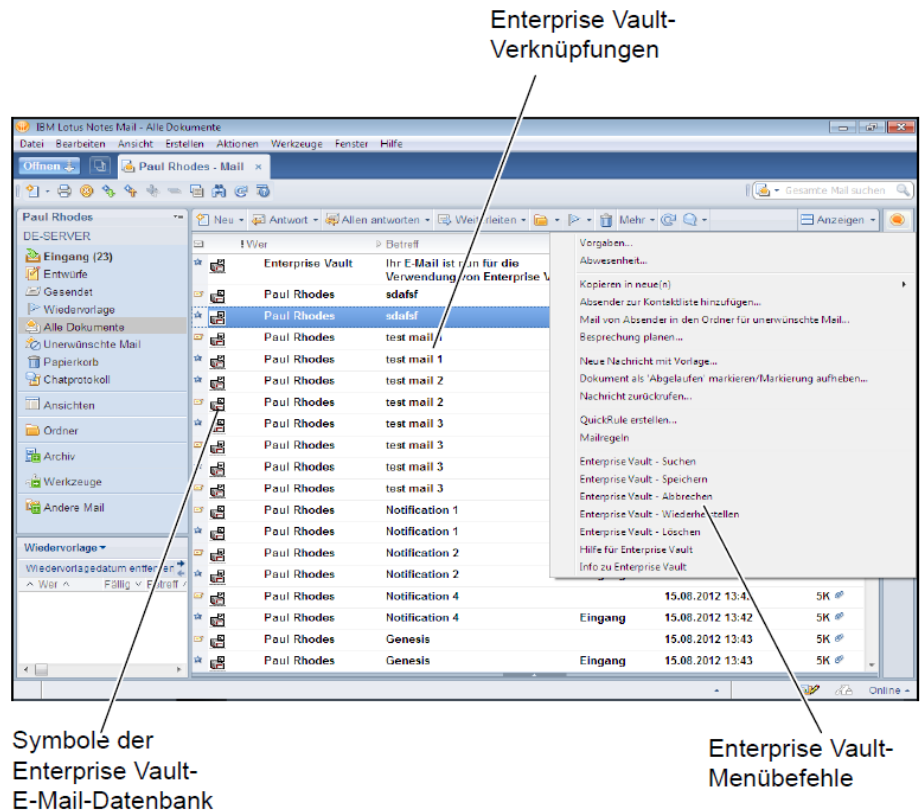
Infos zu Veritas Enterprise Vault und der Notes-E-Mail-Datenbank

Enterprise Vault verschiebt automatisch Elemente aus den Ordnern in der Notes-E-Mail-Datenbank in einen Speicherbereich, der *Vault* genannt wird. Dieser Vorgang wird *Archivieren* genannt. Enterprise Vault wird automatisch ausgeführt und archiviert normalerweise in Zeiten mit geringer Auslastung.

Nachdem Enterprise Vault Elemente archiviert hat, bleiben sie in Notes verfügbar. Die meisten Administratoren richten Enterprise Vault so ein, dass die E-Mail-Datenbank eine *Verknüpfung* mit allen archivierten Elementen enthält. Eine Verknüpfung ersetzt das Element im E-Mail-Ordner und bietet sofortigen Zugriff auf das archivierte Element.

Beispiel: [Abbildung 1-1](#) zeigt eine E-Mail-Datenbank, die mehrere Verknüpfungen zu archivierte Elementen enthält.

Abbildung 1-1 Enterprise Vault-Funktionen in Notes



Eine Verknüpfung sieht wie das ursprüngliche Element aus und verhält sich auch in ähnlicher Weise. Beispielsweise können Sie eine E-Mail über deren Verknüpfung öffnen, die E-Mail weiterleiten, auf die E-Mail antworten und diese in einen anderen Ordner kopieren oder verschieben. Sie können auf die Verknüpfung doppelklicken, um den Inhalt des ursprünglichen Elements anzuzeigen.

Obwohl die Archivierung automatisch erfolgt, hat der Administrator Enterprise Vault möglicherweise so eingerichtet, dass Sie einen oder beiden der folgenden Schritte ausführen können:

- Elemente im Vault jederzeit selbst speichern. Sobald Sie ein Element speichern, fügt Enterprise Vault es Ihrem Vault als ein archiviertes Element hinzu. Enterprise Vault behandelt die von Ihnen gespeicherten Elemente nicht anders als alle anderen archivierten Elemente.

- Archivierte Elemente wiederherstellen, d. h. archivierte Elemente in ihrem ursprünglichen Format zurück in Ihre E-Mail-Datenbank verschieben oder kopieren. Sie müssen archivierte Elemente nicht wiederherstellen, um diese weiterzuleiten bzw. zu beantworten oder um andere Aktionen auszuführen.

Normalerweise werden Elemente aus allen Ordnern der E-Mail-Datenbank mit Ausnahme des Ordners "Papierkorb" archiviert. Da Enterprise Vault den Ordner "Papierkorb" nicht archiviert, sollten Sie diesen regelmäßig leeren.

Wenn Sie eine lokale E-Mail-Replik für die Offline-Arbeit nutzen, kann Enterprise Vault zusätzlich zum Online-Speicher eine lokale Vault Cache-Daten erstellen. Wenn Sie auf eine Verknüpfung in der lokalen E-Mail-Replik doppelklicken, können Sie das verknüpfte archivierte Element aus dem Vault Cache abrufen.

Enterprise Vault-Befehle in Notes

Abhängig davon, wie Ihr Administrator Enterprise Vault eingerichtet hat, enthalten die Menüs "Extras" bzw. "Mehr" evtl. folgende Befehle:

Tabelle 1-1 Enterprise Vault-Befehle in Notes



Befehl	Beschreibung
Enterprise Vault - Suchen	Sucht nach archivierten Elementen in den verfügbaren Vaults. Siehe "Suchen nach archivierten Elementen" auf Seite 13.
Enterprise Vault - Speichern	Weist Enterprise Vault an, die ausgewählten Elemente im Rahmen des nächsten Archivierungsvorgangs in Ihrer E-Mail-Datenbank zu archivieren. Siehe "Manuelles Speichern von Elementen" auf Seite 11.
Enterprise Vault - Wiederherstellen	Stellt die den ausgewählten Enterprise Vault-Verknüpfungen zugeordneten Elemente wieder her. Siehe "Wiederherstellen archivierter Elemente" auf Seite 12.
Enterprise Vault - Löschen	Löscht die archivierten Elemente. Siehe "Löschen archivierter Elemente" auf Seite 13.
Enterprise Vault - Abbrechen	Hält die Archivierung von Elementen in Ihrem Vault durch Enterprise Vault an. Siehe "Abbrechen eines Enterprise Vault-Archivierungsvorgangs" auf Seite 12.

Befehl	Beschreibung
Enterprise Vault Cache-Optionen...	Mit dieser Option (falls verfügbar) können Sie Enterprise Vault so konfigurieren, dass Sie auf archivierte Elemente zugreifen können, wenn Sie Notes offline nutzen. Siehe "Einrichten des Vault Cache" auf Seite 15.
Vault Cache aktualisieren	Startet das Herunterladen von Elementen aus der lokalen E-Mail-Replik in eine Offline-Vault Cache-Datenbank (falls verfügbar). Siehe "Manuelles Herunterladen von Elementen in den Vault Cache" auf Seite 17.
Enterprise Vault - Cache durchsuchen	Mit dieser Option (falls verfügbar) können Sie die Elemente in einem Offline-Vault Cache durchsuchen.

Enterprise Vault-Symbole in Notes

Die Elemente in der Notes-E-Mail-Datenbank sind eventuell mit folgenden Symbolen gekennzeichnet:

Tabelle 1-2 Enterprise Vault-Symbole in Notes

Symbol	Beschreibung
	Verknüpfung zu einem archivierten Element. Sie können auf die Verknüpfung doppelklicken, um den Inhalt des ursprünglichen Elements anzuzeigen. Sie können das Element weiterleiten oder darauf antworten und Sie können andere in Notes verfügbare Aktionen ausführen. Sie können auch die Verknüpfung auswählen und das Element dann in der E-Mail-Datenbank wiederherstellen. Ihr Administrator hat Enterprise Vault eventuell so eingerichtet, dass Enterprise Vault beim Doppelklicken auf eine Verknüpfung die Eigenschaften des archivierten Elements und nicht dessen Inhalt anzeigt.
	Archivierungswarteschlange. Enterprise Vault hat das Element zum Speichern im Vault gekennzeichnet.

Informationen zum Aufbewahren archivierter Elemente

Sobald Enterprise Vault ein Element archiviert, wird diesem Element automatisch eine Aufbewahrungskategorie zugewiesen. Die Speicherkategorie legt fest, wie lange das Element gespeichert wird. Beispielsweise kann Ihr Administrator eine Aufbewahrungszeit von fünf Jahren ab dem Datum, an dem die Elemente von Enterprise Vault archiviert wurden, festlegen. Alternativ kann Ihr Administrator auch festlegen, dass die Aufbewahrungszeit an einem bestimmten Kalenderdatum, zum Beispiel am 31. Dezember 2021, ablaufen soll, oder sogar festlegen, dass die Elemente für immer aufbewahrt werden sollen.

Enterprise Vault löscht Elemente in Ihrem Vault, wenn deren Aufbewahrungszeit abgelaufen ist.

Ihr Administrator kann verschiedene Aufbewahrungskategorien für verschiedene Arten von Daten definieren, beispielsweise "Geschäftlich" oder "Rechtlich".

Sie können die Enterprise Vault-Suche verwenden, um nach Elementen einer bestimmten Aufbewahrungskategorie zu suchen. Abhängig davon, wie Enterprise Vault von Ihrem Administrator eingerichtet wurde, können Sie eventuell auswählen, welche Aufbewahrungskategorie Sie einem Element beim manuellen Speichern in Ihrem Vault zuweisen möchten. Möglicherweise können Sie auch die Enterprise Vault-Suche verwenden, um die Aufbewahrungskategorie, die einem Element zugewiesen ist, zu ändern.

Arbeiten mit archivierten Elementen

In diesem Kapitel werden folgende Themen behandelt:

- [Anzeigen archivierter Elemente](#)
- [Beantworten und Weiterleiten archivierter Elemente](#)
- [Manuelles Speichern von Elementen](#)
- [Abbrechen eines Enterprise Vault-Archivierungsvorgangs](#)
- [Wiederherstellen archivierter Elemente](#)
- [Suchen nach archivierten Elementen](#)
- [Löschen archivierter Elemente](#)

Anzeigen archivierter Elemente

Wenn Enterprise Vault ein Element archiviert, kann eine Verknüpfung zum Element in der E-Mail-Datenbank abgelegt werden. Die Verknüpfung bietet eine direkte Verbindung zum im Vault archivierten Element. Sie können ein Element von einer Verknüpfung aus leicht anzeigen oder wiederherstellen.

Hinweis: Wenn es keine Verknüpfung zu einem archivierten Element gibt, können Sie die Suchfunktionen von Enterprise Vault verwenden, um das Element zu suchen und zu öffnen.

Siehe "[Suchen nach archivierten Elementen](#)" auf Seite 13.

So zeigen Sie ein archiviertes Element an

- ◆ Doppelklicken Sie auf die Verknüpfung, um den Inhalt in der entsprechenden Anwendung zu öffnen.

Beantworten und Weiterleiten archivierter Elemente

Sie können auf archivierte Element antworten oder dieses über seine Verknüpfung weiterleiten. Notes öffnet das Element wie beim Beantworten oder Weiterleiten anderer Elemente im ursprünglichen Format.

Manuelles Speichern von Elementen

Enterprise Vault führt das automatische Archivieren im Hintergrund durch und erfordert keine Aktion Ihrerseits. Es kann allerdings vorkommen, dass Sie ein oder mehrere Elemente manuell in Ihrem Vault speichern möchten. Sie können Elemente manuell speichern, wenn Ihr Administrator Enterprise Vault entsprechend eingerichtet hat.

So speichern Sie Elemente manuell

- 1 Wählen Sie die im Vault zu speichernden Elemente aus.
- 2 Wählen Sie je nach Einrichtung im Menü "Extras" bzw. "Mehr" die Option "Enterprise Vault - Speichern".
- 3 Klicken Sie auf "OK", um das Speichern der ausgewählten Elemente im Vault zu bestätigen.

Enterprise Vault kennzeichnet die Elemente mit folgendem Symbol, um anzugeben, dass die Archivierung aussteht:



Enterprise Vault archiviert die Elemente erst während des nächsten Archivierungsdurchgangs. Enterprise Vault kennzeichnet die Elemente anschließend mit folgendem Symbol:



Abbrechen eines Enterprise Vault-Archivierungsvorgangs

Wenn der Status eines Elements in der E-Mail-Datenbank "Archivierungswarteschlange" lautet, können Sie Enterprise Vault möglicherweise daran hindern, den Vorgang abzuschließen. Aufgrund der Geschwindigkeit, mit der Enterprise Vault Elemente archiviert, müssen Sie jedoch schnell handeln, wenn Sie den Vorgang abbrechen möchten.

So brechen Sie einen Enterprise Vault-Vorgang ab

- 1 Wählen Sie die Elemente aus, die Enterprise Vault verarbeitet.
Sie können auch Elemente einschließen, die Enterprise Vault nicht verarbeitet, da Enterprise Vault derartige Elemente ignoriert.
- 2 Wählen Sie je nach Einrichtung im Menü "Extras" bzw. "Mehr" die Option "Enterprise Vault - Abbrechen".

Wiederherstellen archivierter Elemente

Normalerweise müssen Sie keine archivierten Elementen in die E-Mail-Datenbank wiederherstellen, da Sie sie einfach anzeigen können, indem Sie auf die entsprechende Verknüpfung doppelklicken. Wenn Sie Elemente wiederherstellen, werden sie in ihrem Originalformat wiederhergestellt. Handelt es sich etwa bei einem wiederhergestellten Element um eine E-Mail, können Sie weiterhin wie üblich auf die E-Mail antworten.

Ist keine Verknüpfung zum wiederherzustellenden Element verfügbar, verwenden Sie die Suchanwendungen von Enterprise Vault zum Suchen und Wiederherstellen des Elements.

So stellen Sie ein archiviertes Element aus einer Enterprise Vault-Verknüpfung wieder her

- 1** Wählen Sie in der E-Mail-Datenbank die Verknüpfungen mit den wiederherzustellenden Elementen aus. Verwenden Sie die normalen Notes-Funktionen zum Auswählen einzelner oder mehrerer Verknüpfungen. Sie können auch Elemente einschließen, die keine Verknüpfungen sind. Enterprise Vault ignoriert derartige Elemente.
- 2** Wählen Sie je nach Einrichtung im Menü "Extras" bzw. "Mehr" die Option "Enterprise Vault - Wiederherstellen".
- 3** Klicken Sie auf "OK", um das Wiederherstellen der ausgewählten Elemente zu bestätigen.

Elemente, die Sie über Verknüpfungen wiederherstellen, werden immer im ursprünglichen Ordner wiederhergestellt (in dem sich die Verknüpfungen befinden).

Suchen nach archivierten Elementen

Wenn Sie über eine Enterprise Vault-Verknüpfung zu einem archivierten Element verfügen, können Sie diese verwenden, um das Element auf einfache Weise anzuzeigen oder wiederherzustellen. Wenn Sie jedoch keine Verknüpfung haben, können Sie die Suchfunktionen in Enterprise Vault verwenden, um das Element zu suchen und zu öffnen.

So suchen Sie nach archivierten Elementen

- 1** Wählen Sie je nach Einrichtung im Menü "Extras" bzw. "Mehr" die Option "Enterprise Vault - Suchen".
- 2** Geben Sie im Feld "Einloggen" Ihren Notes-Benutzernamen, das Web/Internet-Kennwort für Domino und die Domino-Domäne ein und klicken Sie auf "OK".
- 3** Geben Sie die Suchkriterien ein und starten Sie die Suche.

Löschen archivierter Elemente

Wenn Ihr Enterprise Vault-Administrator die Funktion zum Löschen von Elementen aus einem Vault aktiviert hat, können Sie solche Elemente folgendermaßen löschen.

So verwenden Sie Verknüpfungen zum Löschen archivierter Elemente

- 1** Wählen Sie die Verknüpfungen zu den archivierten Elementen aus, die gelöscht werden sollen.

Sie können auch Elemente einschließen, die keine Verknüpfungen sind. Enterprise Vault ignoriert derartige Elemente.

- 2** Wählen Sie je nach Einrichtung im Menü "Extras" bzw. "Mehr" die Option "Enterprise Vault - Löschen".

So löschen Sie ein Element, das Sie über eine Verknüpfung geöffnet haben

- 1** Klicken Sie in der Symbolleiste im Fenster des geöffneten Elements auf "Löschen".
- 2** Sie können nur die Verknüpfung oder sowohl die Verknüpfung als auch das archivierte Element löschen.

Wenn Sie nur die Verknüpfung löschen, verbleibt das Element im Vault und Sie können später danach suchen, um es abzurufen.

Offline-Arbeit mit Enterprise Vault

In diesem Kapitel werden folgende Themen behandelt:

- [Einrichten des Vault Cache](#)
- [Manuelles Herunterladen von Elementen in den Vault Cache](#)

Einrichten des Vault Cache

Wenn Enterprise Vault ein Element aus der E-Mail-Datenbank archiviert, wird i. d. R. eine Verknüpfung mit einem direkten Link zum archivierten Element abgelegt. Das Ersetzen von Elementen durch Verknüpfungen spart Speicherplatz in der E-Mail-Datenbank. Wenn Sie jedoch in einer lokalen E-Mail-Replik arbeiten und keine Verbindung zum Netzwerk besteht, können sie das verknüpfte archivierte Element nicht durch einen Doppelklick auf die Verknüpfung öffnen. Enterprise Vault kann dieses Problem umgehen, indem es eine Kopie der archivierten Elemente in einem Offline-*Vault Cache* ablegt. Wenn Sie offline sind, können Sie die archivierten Elemente im Vault Cache abrufen, indem Sie auf die entsprechende Verknüpfung in der lokalen E-Mail-Replik doppelklicken.

Ihr Administrator hat drei Möglichkeiten zum Einrichten des Vault Cache:

- So, dass Sie den Vault Cache selbst einrichten können.
- So, dass der Vault Cache automatisch eingerichtet wird, ohne dass Sie eingreifen müssen.
- So, dass der Vault Cache deaktiviert ist.

Wenn Sie versuchen, ein archiviertes Element zu öffnen, das nicht im Vault Cache verfügbar ist, und eine Netzwerkverbindung besteht, lädt Enterprise Vault das Element aus dem Online-Vault herunter und zeigt es an. Wenn jedoch keine

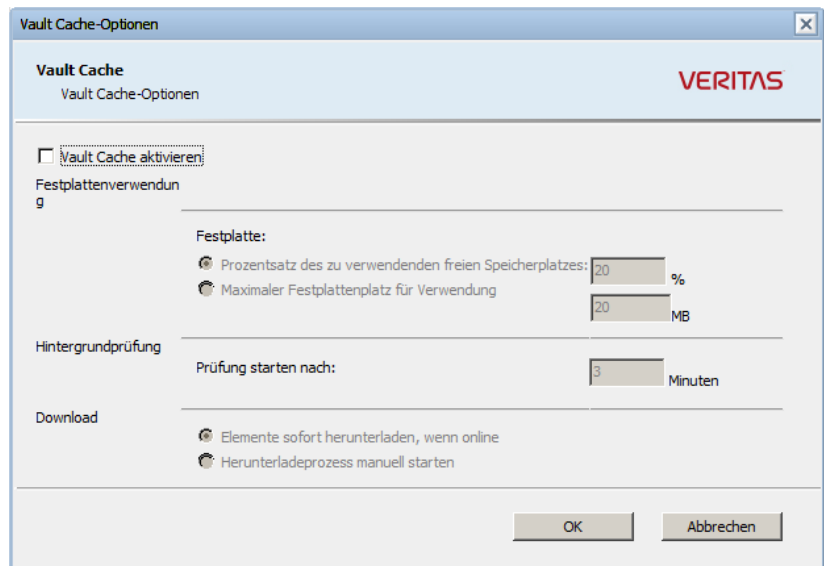
Netzwerkverbindung besteht, fordert Enterprise Vault Sie auf, dass Element herunterzuladen, wenn Sie das nächste Mal online sind.

Wenn Ihr Administrator Vault Cache nicht automatisch aktiviert hat, können Sie einen einrichten.

So richten Sie einen Vault Cache ein

- 1 Starten Sie Notes.
- 2 Öffnen Sie die E-Mail-Datenbank.
- 3 Führen Sie folgende Schritte aus, falls dies noch nicht geschehen ist:
Anweisungen zum Ausführen dieser Vorgänge finden Sie in der Hilfe zu Notes.
 - Erstellen Sie eine Offline-Kopie (Replik) der E-Mail-Datenbank.
 - Öffnen Sie die Replik.
 - Aktivieren Sie geplante lokale Agents so, dass beim Starten von Notes Enterprise Vault Agents zum Herunterladen von Elementen in den Vault Cache ausführen kann.
- 4 Wählen Sie je nach Einrichtung im Menü "Extras" bzw. "Mehr" die Option "Enterprise Vault - Cache-Optionen".

Das Dialogfeld "Vault Cache-Optionen" wird geöffnet.



- 5 Aktivieren Sie die Option "Vault Cache aktivieren".

6 Legen Sie die restlichen Optionen fest und klicken Sie auf "OK".

Festplattenverwendung	Steuert, wie viel Speicherplatz für den Vault Cache verfügbar ist. Wenn der Speicherplatz ausgeht, löscht Enterprise Vault die ältesten Elemente im Vault Cache, um Platz für neue zu schaffen. Sie können den verfügbaren Speicherplatz bei Bedarf anpassen.
Hintergrundprüfung	Legt fest, wie viele Minuten nach dem Start von Notes vergehen müssen, bevor auf Elemente geprüft wird, die in Ihren Vault Cache heruntergeladen werden sollen. Ist die Verbindung langsam, sollten Sie diesen Wert erhöhen, damit Sie die E-Mails lesen können, bevor die Prüfung gestartet wird.
Herunterladen	Steuert, ob Elemente, die Enterprise Vault zum Aktualisieren des Vault Cache heruntergeladen muss, automatisch heruntergeladen werden, wenn Sie das nächste Mal online sind. Sie können das Herunterladen auch manuell starten.

7 Klicken Sie auf "Start", um Elemente zu suchen, die in den Vault Cache aufgenommen werden sollen.

Manuelles Herunterladen von Elementen in den Vault Cache

Ihr Administrator hat Enterprise Vault eventuell so eingerichtet, dass automatisch geprüft wird, ob neue Elemente in den Vault Cache heruntergeladen werden können, wenn eine Netzwerkverbindung zum E-Mail-Server besteht. Ist die automatische Prüfung nicht aktiviert, können Sie Ihren Vault Cache manuell aktualisieren, während Sie die lokale E-Mail-Replik nutzen.

So laden Sie Elemente manuell in den Vault Cache herunter

- 1** Öffnen Sie die lokale E-Mail-Replik.
- 2** Wählen Sie je nach Einrichtung im Menü "Extras" bzw. "Mehr" die Option "Vault Cache aktualisieren".